

RANDONNÉE du 28 Janvier 2024









"Mesnil St Denis : Étang des Noës et Forêt de Champ Garnier

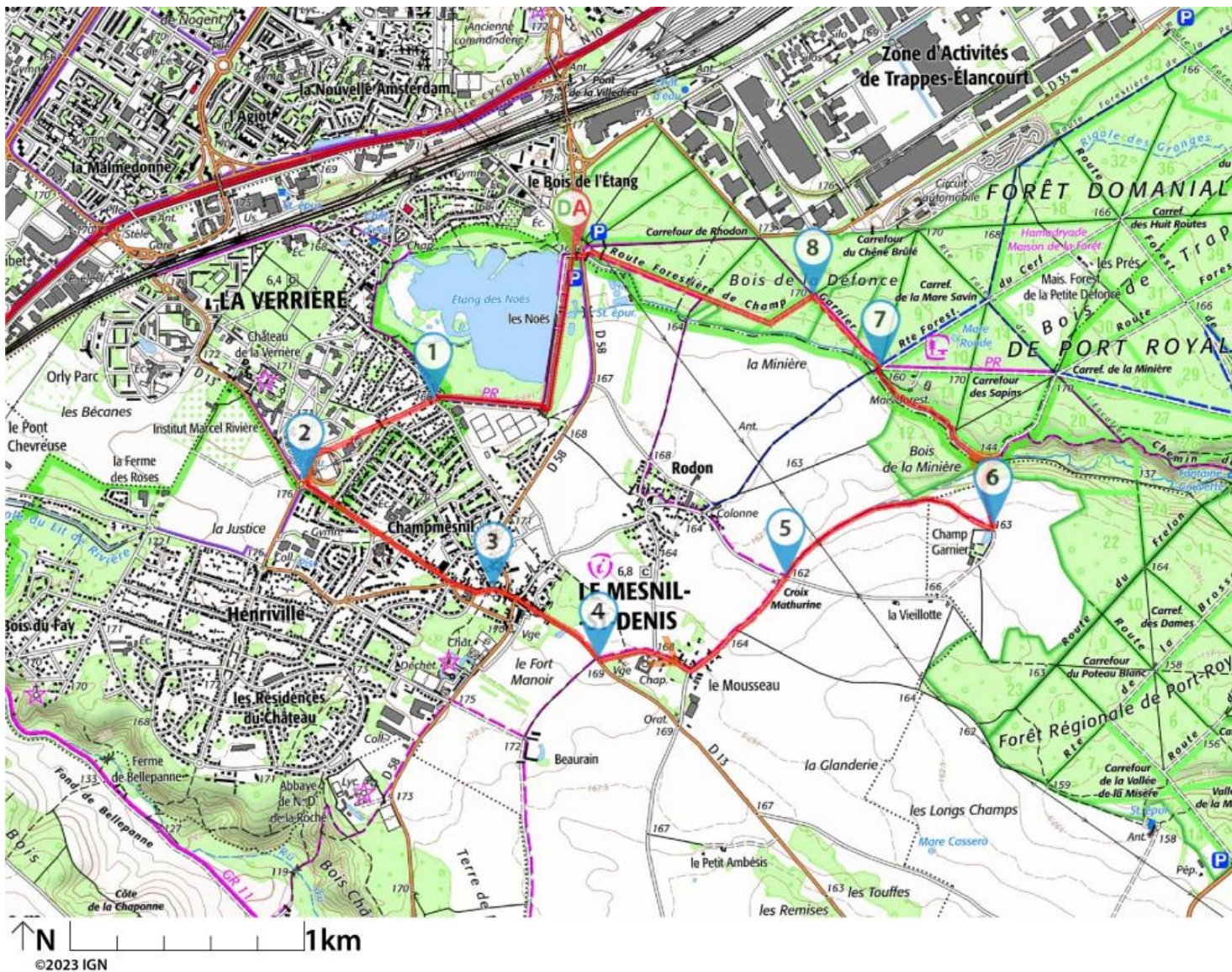
Alliant la marche à la découverte de sites culturels et paysagers, cette randonnée vous baladera entre étang, sentiers champêtres et forêt, en passant par la petite ville du Mesnil-Saint-Denis.

Vous y côtoierez la grande Histoire et la petite Histoire.

Accessible à tous, passant par des endroits variés, cette sortie est la promesse de jolies vues. Chaussez vos bottes de 7 lieues et en avant...

 Durée :	2h 20
 Distance :	7,95 km
 Dénivelé positif :	18 m
 Dénivelé négatif :	18 m
 Point haut :	177 m
 Point bas :	154 m

Carte de la randonnée



Points de passages

D/A Parking de l'Étang des Noës sur la D58.
 Origine du - Rhodon (ruisseau) - Affluent de l'Yvette

N 48.755719° / E 1.967392° - alt. 172 m - km 0

- 1** Entrée de la Coulée Verte
N 48.750208° / E 1.95934° - alt. 167 m - km 1.18
- 2** Château d'eau du Mesnil-Saint-Denis
N 48.747121° / E 1.951873° - alt. 175 m - km 1.87
- 3** Église du Mesnil-Saint-Denis
N 48.74295° / E 1.962832° - alt. 173 m - km 2.83
- 4** Rue du Fort Manoir
N 48.740272° / E 1.968975° - alt. 169 m - km 3.38

- 5** Croix Mathurine
N 48.74346° / E 1.979854° - alt. 162 m - km 4.38
- 6** Ferme de Champ Garnier
N 48.745412° / E 1.991934° - alt. 162 m - km 5.42
- 7** Allée à gauche au premier carrefour
N 48.751478° / E 1.985368° - alt. 165 m - km 6.4
- 8** Allée à gauche au 2ème carrefour
N 48.754223° / E 1.981468° - alt. 177 m - km 6.82

D/A Parking de l'Étang des Noës
 N 48.755722° / E 1.96743° - alt. 172 m - km 7.95

Mais qui est Vauban ?

Sébastien Le Prestre de Vauban (1633-1703), célèbre ingénieur militaire français, est surtout connu pour les fortifications qu'il conçoit en nombre dans le nord et l'est de la France. Au terme d'une vie dédiée à la protection et à la réformation du royaume, Vauban est fait maréchal de France par le roi Louis XIV.

Nommé ingénieur du roi en 1653, il passe 25 ans à fortifier les grandes villes du nord de la France, devant sa réputation à l'efficacité de ses édifications avec un plan en étoile.

Parmi les plus célèbres de ses réalisations, on cite souvent le **fort Boyard**, édifié en pleine mer au large de la ville de Rochefort. En 2008, une douzaine de citadelles de Vauban ont été classées par l'Unesco au Patrimoine de l'humanité.

Et qu'appelle-t-on la "Rivière du Roi Soleil" ?

La "Rivière du Roi Soleil" est un nom d'apparition récente, donné par des organismes et guides touristiques à un ensemble d'aménagements hydrauliques réalisés sous Louis XIV, pour alimenter en eau le parc du château de Versailles.

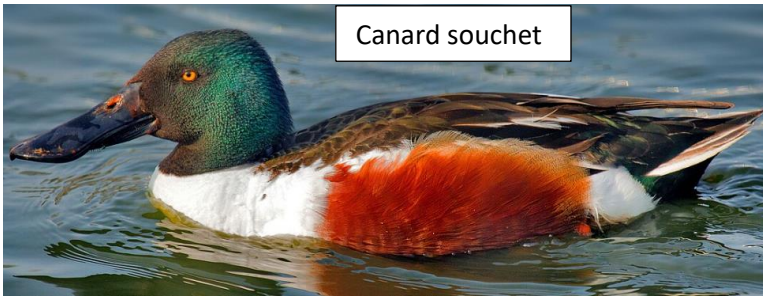
Étang des Noës

Créé en 1684 par Vauban, **l'étang des Noës** fait partie du réseau de captage des eaux dit de la "Rivière du Roi Soleil".

D'une surface de 24 ha avec une capacité de stockage de 205,000 m³ d'eau pour une profondeur de 87 cm, il collecte tout ou partie des eaux de ruissellement des communes de La Verrière, Coignières, Maurepas, Élancourt et du Mesnil-Saint-Denis.



Cette zone protégée accueille des oiseaux sédentaires et migrateurs. On peut observer notamment la *Rousserolle effarvatte*, le *Grèbe Huppé*, le *Phragmite des joncs*, le *Bouscarle de Cetti*, le *Bruant des roseaux* et le *Canard souchet*.



Canard souchet



Grèbe huppé

L'étang abrite aussi un grand nombre de poissons : gardons, carpes, goujons, tanches, sandres, brochets et silures.

Parlons de l'Institut Marcel Rivière

Marcel Rivière (1901-1960) est un instituteur, militant syndicaliste et mutualiste. Il est le premier président de la Mutuelle générale de l'Éducation nationale (MGEN) créée en 1946.

Tout près du château d'eau du Mesnil Saint-Denis, situé non loin de la route, se trouve l'Institut Marcel Rivière, créé par la MGEN.



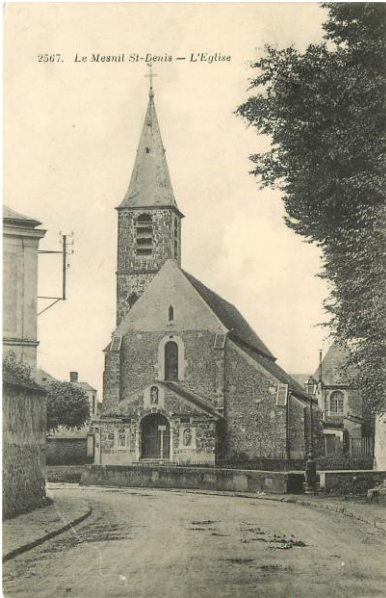
L'histoire de la MGEN est faite de combats pour le progrès social et le respect de la personne, ainsi que, bien sûr, la santé pour tous. Elle innove avec ses établissements de santé, notamment avec l'Institut Marcel Rivière, fondé en 1959, réputé dans le domaine de la santé mentale, puis son centre gériatrique, ajouté en 1974.

Le Mesnil Saint-Denis

Remontons dans le temps...

En 768, Pépin le Bref, le père de Charlemagne, donne aux moines de l'abbaye de Saint-Denis un fief dans la forêt des Yvelines. Ces derniers en établissent le siège à l'emplacement actuel de la commune. Le nom de Mesnil-Saint-Denis apparaît au 12e siècle dans les écrits...





La présence d'une **église** est mentionnée dès 1216. Délabrée, elle est reconstruite en 1584 et dédiée à saint Denis. Le corps principal de l'église date du 16e siècle, le clocher de 1729 et les ouvertures du 19e siècle. Une jolie sculpture classée du 14e siècle représente une gracieuse Vierge à l'Enfant Jésus tenant un oiseau.

Petite anecdote : Entrepreneur américain, **Milton Reynolds** (1892-1976) est surtout connu pour la fabrication et l'introduction du premier stylo à bille à être vendu sur le marché américain en 1945. Il veut s'attaquer au marché français.

Pour cela, en 1947, il achète le Château du Mesnil Saint-Denis et se sert des communs pour y installer ses ateliers. Il est le premier à vendre des stylos à bille en France ! Il sera bien vite détrôné par le baron Marcel Bich et son fameux Bic®. Mais ça c'est une autre histoire...

En 1952, la commune lui rachète le château et en fait son hôtel de ville.



Le saviez-vous ? Au Mesnil, certains habitants vivent dans un lotissement de **maisons "à l'américaine"**. En 1965, le promoteur-constructeur William J. Levitt y lance la construction de ce qu'il espère être le début de sa carrière en Europe. Les 510 maisons Levitt, de 5 à 7 pièces, se vendent vite. Allez-vous y balader, on se croirait dans une série... américaine : pelouses ininterrompues, sans barrière entre les maisons, des allées perpendiculaires à la rue, des garages incorporés et des porches...

Croix Mathurine



Les calvaires du Mesnil-Saint-Denis confirment aux pèlerins la direction des deux abbayes (Notre-Dame de la Roche et Port-Royal des champs).

Les bras de croix indiquent d'un côté Notre-Dame de la Roche, lieu de dévotion à la Vierge, et de l'autre Port-Royal des champs, cœur du jansénisme.

La croix Mathurine porte un "Christ Janséniste" dont les bras forment un "Y". Elle est posée sur un chapiteau et sur un pilier renversé du 13^e siècle, provenant de l'abbaye de Port-Royal, rasée en 1709 sur ordre de Louis XIV.

Ferme de Champgarnier

Dans la même famille depuis 100 ans ! En 1923, la ferme compte une centaine d'hectares et produit de la viande, du lait et des œufs.



1961. L'exploitation se mécanise et s'intensifie, mais l'élevage charolais reste présent. Volailles, œufs et pommes de terre sont vendus sur place. Aujourd'hui,

l'exploitation se spécialise sur les grandes cultures céréalières et garde son troupeau charolais avec un effectif minimum.

La culture du lin y est présente depuis longtemps et a occupé une place importante... avant de disparaître. De nouveau cultivé, la ferme propose des produits locaux issus du lin : huile alimentaire, farine de lin (sans gluten), savon noir à l'huile de lin. **La visite de la ferme s'effectue gratuitement sur rendez-vous.** Revenez y faire une balade...

Retour au Quartier du Bois de l'Étang

Situé à La Verrière, le "Bois de l'Étang" est un quartier composé de 616 logements sociaux où vivent 2261 habitants, construit en 1973.

Comme beaucoup de constructions des années 70, le Bois de l'Étang enregistre des signes manifestes de mal-vivre, avec un fort sentiment d'éloignement.



Celui-ci est corroboré par un enclavement engendré par la proximité d'infrastructures de transport importantes (RN 10, RD 58 et voies ferrées) et d'une Zone Artisanale. Il y a un fort contraste avec le quartier de pavillons à côté.

Le quartier est en cours de rénovation.

Le saviez-vous ? La Verrière a bien failli disparaître !

Devenue une commune à la Révolution, elle reste, durant le 19^e siècle, de petite taille, malgré sa situation au bord de la grande route de Paris à Chartres (l'actuelle RN10). En 1836, il y a 90 habitants. En 1872, il n'y en a plus que 73, et, en 1901, seulement 80. Pendant l'entre-deux-guerres, la population commence à augmenter, mais ne dépasse pas les 1000 habitants. C'est surtout dans les années 1960 que la population explose.

Cette randonnée vous a plu ? Alors soyez des nôtres pour les prochaines randonnées :

- Dimanche 25 Février
- Dimanche 28 Avril

Rejoignez Nous!



*Rejoignez l'association CTOM en
adhérant !*



Téléphone : 06 68 65 01 91

Notez notre nouveau Mail : assoctom78@gmail.com

Site : <http://www.ctom78.fr>

Facebook : CTOM Cultures et Traditions d'Outre Mer

Instagram : @CTOM78